

REGIONALE ARBEIDSMARKT INFORMATIE LIMBURG  
update juli 2011

# RAIL 2011

meer  
WETEN

REGIONALE ARBEIDSMARKT INFORMATIE LIMBURG  
update juli 2011



basis voor beslissingen **E,til**

# Regionale Arbeidsmarkt Informatie Limburg - update juli 2011

## 1 Inleiding

In 2011 hebben Etil en Research voor Beleid in opdracht van de Provincie Limburg de ontwikkeling van de Limburgse arbeidsmarkt onderzocht en in beeld gebracht. De bevindingen hiervan zijn in februari van dit jaar vastgelegd in het rapport Regionale Arbeidsmarkt Informatie Limburg (RAIL) 2011. Deze informatie is nodig om zo goed mogelijk te kunnen anticiperen op de vraagstukken van de Limburgse arbeidsmarkt, zoals de toenemende vergrijzing en ontgroening, de krimpende bevolking en de daarmee samenhangende daling van het aantal mensen dat kan deelnemen aan het arbeidsproces. De prognoses in RAIL 2011 hebben betrekking op de periode 2010-2014, de meeste actuele cijfers hebben betrekking op het jaar 2009. Vooruitlopend op RAIL 2012 geeft deze notitie reeds een update van een aantal relevante gegevens. Hierbij wordt achtereenvolgens ingegaan op de volgende onderwerpen:

- **Economische groei**
- **Vraagzijde van de arbeidsmarkt**
  - Werkgelegenheid
- **Aanbodzijde van de arbeidsmarkt**
  - Bevolking
  - Potentiële beroepsbevolking
  - Beroepsbevolking
- **Confrontatie van vraag en aanbod**
  - Werkloosheidsontwikkeling
  - Huidige arbeidsmarktkrapte

Samengevat zijn in deze update de volgende ontwikkelingen te zien:

- CPB positiever over economische groei in 2011 en 2012;
- In de periode 2009-2010 is de werkgelegenheid in Limburg licht gedaald. Deze daling in werkgelegenheid is met name te zien in de sectoren chemie en metaal en in de bouw;
- Voor 2011 en 2012 wordt weer een toename van de Limburgse werkgelegenheid verwacht. De grootste groei van werkgelegenheid zal plaatsvinden in de zorg en de zakelijke dienstverlening. De sectoren industrie, bank- en verzekeringswezen en overheid worden in 2011 en 2012 gekenmerkt door een afname van het aantal arbeidsplaatsen. De sector bouw krimpt in 2011 nog, maar neemt in 2012 weer toe;
- De potentiële beroepsbevolking is in het afgelopen jaar afgenomen. Het tempo van de afname is echter minder snel dan verwacht.
- De participatiegraad is in 2010 afgenomen als gevolg van de economische crisis. De verwachting is dat deze weer gaat toenemen gedurende de komende jaren.
- De ontwikkeling van de beroepsbevolking is alweer positief in 2011, de structurele daling van de beroepsbevolking wordt wellicht een jaar uitgesteld,
- Vergeleken met eind 2010 is de werkloosheid in Limburg gedaald. Hoger opgeleide en oudere niet-werkende werkzoekende profiteren het minste van deze daling.

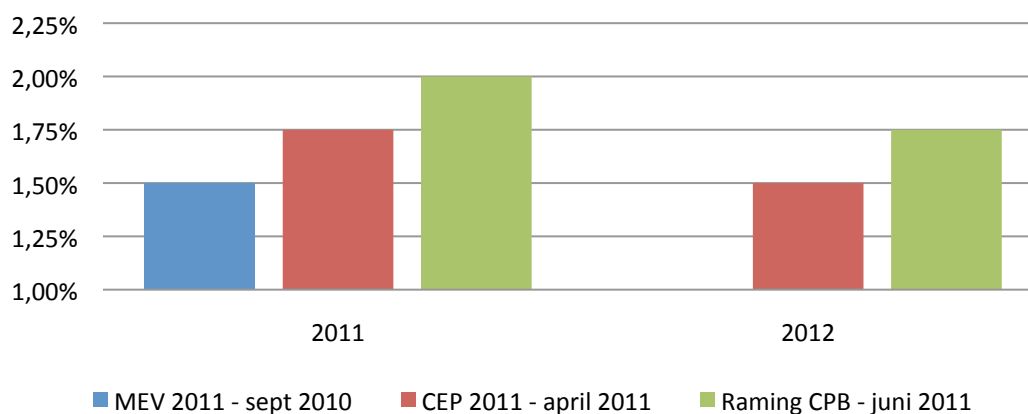
- Er komt een grotere afname van de werkloosheid in Limburg in 2011 en 2012 dan in RAIL 2011 werd verwacht. Gedurende de periode 2013-2015 wordt een afvlakking van de werkloosheidsdaling verwacht.

## 2 Economische groei

Bij het opstellen van de prognoses binnen RAIL 2011 is aangesloten bij de landelijke prognoses van het Centraal Planbureau (CPB), opgenomen in de Macro Economische Verkenningen 2011 (september 2010). Bij deze update van RAIL zijn we inmiddels een half jaar verder en heeft het CPB zijn economische vooruitzichten voor 2011 meerdere keren naar boven bijgesteld. In figuur 2.1 zijn de verschillende CPB-ramingen voor de jaren 2011 en 2012 weergegeven. Op basis van deze figuur komt duidelijk naar voren dat het CPB gedurende het jaar 2011 positiever is geworden over de economische vooruitzichten in 2011 en 2012.

**Figuur 2.1**

Vooruitzichten CPB over economische groei, in %BBP, 2011-2012



## 3 Vraagzijde van de arbeidsmarkt

### 3.1 Werkgelegenheid

In RAIL wordt werkgelegenheid gedefinieerd als de totale vraag naar de productiefactor arbeid. Het betreft het aantal bezette arbeidsplaatsen van minimaal één uur per week (inclusief arbeidsplaatsen bezet door zelfstandigen).

#### *Werkgelegenheid 2009 & 2010*

RAIL 2011 gaat voor 2009 in Limburg uit van in totaal 528.000 bezette arbeidsplaatsen, waarvan 279.000 in Zuid-Limburg, 140.000 in Noord-Limburg en 109.000 in Midden-Limburg. Op basis van nieuwe informatie worden deze cijfers licht bijgesteld, om zo ontwikkelingen in het juiste licht te kunnen bezien. Staat 3.1 laat deze aangepaste werkgelegenheidscijfers voor Limburg en de drie deelgebieden in 2009 zien, en vergelijkt deze met de nieuwe cijfers voor het jaar 2010.

**Staat 3.1**

*Totale werkgelegenheid in Limburg en de drie deelgebieden, 2009 en 2010*

Jaar	Limburg	Zuid-Limburg	Noord-Limburg	Midden-Limburg
2009	529.920	281.210	138.730	109.980
2010	525.330 -0,9%	278.690 -0,9%	137.520 -0,9%	109.120 -0,8%

Bron: VRL 2010 (Etil)

Een update van de werkgelegenheidscijfers laat zien dat in 2010 er in Limburg 525.330 bezette arbeidsplaatsen waren. Zuid-Limburg kende in 2010 278.690 bezette arbeidsplaatsen, voor Noord- en Midden-Limburg waren deze aantallen respectievelijk 137.520 en 109.120. Verder is te zien dat, gegeven de aangepaste werkgelegenheidscijfers van 2009, in zowel Limburg als de drie deelgebieden, de werkgelegenheid in 2010 ongeveer met -0,9% is afgenomen ten opzichte van 2009. De gerealiseerde ontwikkeling van de Limburgse werkgelegenheid was daarmee iets positiever dan de werkgelegenheidsafname die binnen RAIL 2011 voor het jaar 2010 werd verwacht, circa -1,5%.

#### *Werkgelegenheid naar sector 2009 & 2010*

In staat 3.2 wordt de (ontwikkeling in de) *sectorale werkgelegenheid* in Limburg en de drie deelgebieden weergegeven. Deze ontwikkeling is gebaseerd op de bijgestelde cijfers voor 2009 en de nieuwe cijfers voor 2010.

#### **Staat 3.2**

##### ***Werkgelegenheid in Limburg en de drie deelgebieden naar sector, 2009 en 2010***

Sector	Limburg			Zuid-Limburg			Noord-Limburg			Midden-Limburg		
	2009	2010	2009-2010	2009	2010	2009-2010	2009	2010	2009-2010	2009	2010	2009-2010
Landbouw en visserij	19.700	19.550	-0,8%	3.110	3.100	-0,3%	11.490	11.340	-1,3%	5.100	5.110	0,2%
Voeding	5.510	5.540	0,5%	2.330	2.310	-0,9%	2.180	2.250	3,2%	1.000	980	-2,0%
Chemie	14.290	13.460	-5,8%	10.370	9.840	-5,1%	1.900	1.740	-8,4%	2.020	1.870	-7,4%
Metaal en elektrotechniek	30.170	28.810	-4,5%	10.530	9.690	-8,0%	13.540	13.240	-2,2%	6.100	5.880	-3,6%
Overige industrie	29.700	29.650	-0,2%	15.050	14.940	-0,7%	7.460	7.680	2,9%	7.190	7.030	-2,2%
Energie	5.480	5.380	-1,8%	2.170	2.090	-3,7%	770	750	-2,6%	2.540	2.530	-0,4%
Bouw en onroerend goed	27.530	26.110	-5,2%	14.950	14.080	-5,8%	5.970	5.480	-8,2%	6.610	6.550	-0,9%
Handel en reparatie <sup>1</sup>	91.310	90.420	-1,0%	45.920	45.850	-0,2%	24.790	24.260	-2,1%	20.600	20.320	-1,4%
Horeca	28.800	27.850	-3,3%	15.420	14.860	-3,6%	8.020	7.750	-3,4%	5.350	5.250	-1,9%
Transport en communicatie <sup>2</sup>	40.700	39.950	-1,8%	20.500	20.360	-0,7%	13.290	12.840	-3,4%	6.910	6.760	-2,2%
Bank- en verzekeringswezen	11.630	11.540	-0,8%	8.270	8.160	-1,3%	1.680	1.630	-3,0%	1.680	1.750	4,2%
Zakelijke dienstverlening	55.000	54.920	-0,1%	34.710	34.440	-0,8%	9.910	9.950	0,4%	10.380	10.530	1,4%
Overheid	27.190	26.880	-1,1%	15.530	15.760	1,5%	6.280	6.170	-1,8%	5.390	4.950	-8,2%
Onderwijs	32.110	32.480	1,2%	19.380	19.760	2,0%	6.540	6.690	2,3%	6.200	6.020	-2,9%
Gezondheids- en welzijnszorg	89.370	90.890	1,7%	51.110	51.280	0,3%	19.750	20.530	3,9%	18.510	19.080	3,1%
Overige diensten	21.430	21.920	2,3%	11.860	12.170	2,6%	5.150	5.230	1,6%	4.420	4.510	2,0%

Bron: VRI (Etil)

In termen van werkgelegenheid blijven de sectoren nijverheid (108.950), gezondheids- en welzijnszorg (90.890) en handel en reparatie ook in 2010 de drie belangrijkste sectoren in Limburg. Verder kan op basis van tabel 3.2 geconcludeerd worden dat werkgelegenheidsafname in Limburg in 2010 vooral wordt veroorzaakt door een daling van het aantal arbeidsplaatsen in de sectoren chemie (-5,8%), bouw en onroerend goed (-5,2%) en metaal en elektrotechniek (-4,5%).

<sup>1</sup> Banen in groothandel en detailhandel: 90%; banen in handel en reparatie auto's: 10%

<sup>2</sup> Banen in transport: 73%; banen in communicatie: 27%

De sectoren overige diensten (2,3%), gezondheids- en welzijnszorg (1,7%) en onderwijs (1,2%) kenden daarentegen de grootste werkgelegenheidstoename in 2010.

#### *Werkgelegenheid 2011 & 2012*

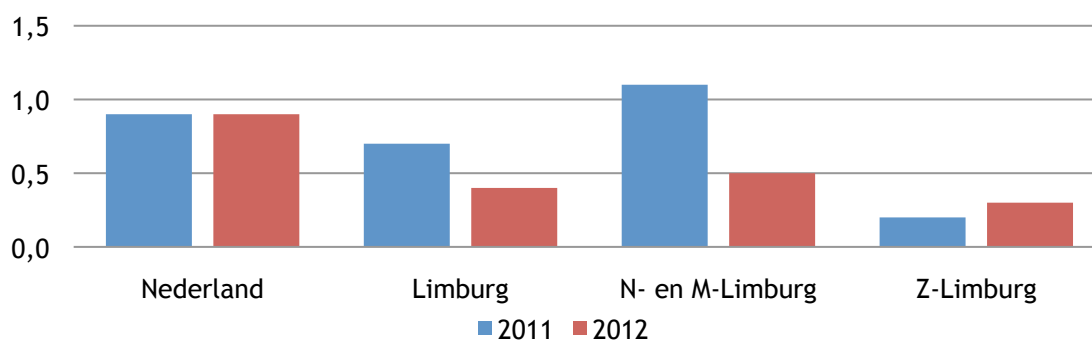
Binnen RAIL 2011 werd er vanuit gegaan dat de werkgelegenheid in Limburg in het jaar 2011 nog beperkt zou afnemen (circa -0,5%), waarna deze vrijwel constant zou blijven in het jaar 2012. Als gevolg van de positieve bijstellingen van het CPB omtrent de verwachte economische situatie in 2011 en 2012 is het de verwachting dat de werkgelegenheidsgroei in Limburg hoger uit zal vallen.

In de meest recente landelijke prognoses van Etil, mei 2011, gaat Etil uit van een werkgelegenheidsgroei van 0,75% in 2011, terwijl dit in RAIL 2011 circa -0,25% was. Voor 2012 wordt voor Nederland uitgegaan van een groei van 1,0%, terwijl dit in RAIL 2011 slechts 0,5% was. De nieuwe prognoses van Etil over de Nederlandse werkgelegenheidsontwikkeling komen overeen met de verwachtingen van het UWV Werkbedrijf. Zo gaat het UWV Werkbedrijf ervan uit dat het aantal banen in Nederland zowel in 2011 als in 2012 met 0,9% toeneemt.

In figuur 3.1 zijn de verwachtingen van het UWV Werkbedrijf over de Nederlandse werkgelegenheidsgroei afgezet tegen de verwachtingen voor Limburg en haar deelgebieden. Het UWV Werkbedrijf verwacht voor Limburg een toename van circa 5.400 banen gedurende de periode 2011 & 2012. Noord- en Midden-Limburg kent ten opzichte van Zuid-Limburg een positievere toename van het aantal banen, respectievelijk 4.000 en 1.400 banen.

Wat verder opvalt is dat het UWV Werkbedrijf voor Limburg in 2012 uitgaat van een lagere werkgelegenheidstoename dan in het jaar 2011 het geval is, terwijl deze toename voor Nederland in beide jaren gelijk is. Deze terugval kan verklaard worden doordat het UWV Werkbedrijf ervan uit gaat dat de werkgelegenheidstoename in het jaar 2012 in Noord- en Midden-Limburg veel minder sterk is dan in het jaar 2011 het geval is.

**Figuur 3.1**  
Ontwikkeling aantal banen, 2011 en 2012, %-ontwikkeling



Bron: UWV Werkbedrijf

Etil heeft voor Limburg nog geen nieuwe werkgelegenheidsprognoses opgesteld, hetgeen pas in het kader van RAIL 2012 gebeurd. Over het algemeen kan Etil zich vinden in de lijn van de werkgelegenheidsprognose van het UWV Werkbedrijf. In 2011 en 2012 weer een positieve werkgelegenheidsontwikkeling, waarbij Noord- en Midden-Limburg ten opzichte van Zuid-Limburg een relatief positieve ontwikkeling kent. Bij de prognoses wil Etil wel twee kanttekeningen plaatsen:

- Het verschil tussen beide deelgebieden in het jaar 2011 is vrij fors. Etil verwacht eerder een kleiner verschil tussen beide.

- Het UWV Werkbedrijf gaat in het jaar 2012 uit van een terugval in de Limburgse werkgelegenheidsgroei. Etil verwacht op termijn ook een terugval in de werkgelegenheidsgroei, maar gaat ervan uit dat deze iets later plaats zal vinden. Voor het jaar 2012 verwacht Etil daardoor een iets meer constantere werkgelegenheidsgroei, met een grotere terugval pas een jaar later, in 2013.

#### *Werkgelegenheid naar sector 2011 & 2012*

Binnen de prognoses van het UWV Werkbedrijf zijn ook werkgelegenheidsprognoses naar sector opgenomen. De belangrijke conclusies op basis van deze prognoses zijn:

- Werkgelegenheid in de sectoren industrie, bank- en verzekeringswezen en openbaar bestuur neemt af;
- De sector bouw kent een werkgelegenheidsdaling in 2011, en trekt in 2012 weer aan;
- De grootste toename van de werkgelegenheid zal plaatsvinden in de sectoren zakelijke dienstverlening en gezondheids- en welzijnszorg.

Deze conclusies komen overeen met de verwachtingen van Etil.

#### *Doorkijk werkgelegenheid 2013-2015*

Voor de middellange termijn wordt door het UWV Werkbedrijf voor Nederland uitgegaan van een gemiddelde economische groei van 1,25%. Dit is lager dan voor de economische crisis en ook lager dan in de jaren 2011 en 2012. De lagere groei kan voor een deel verklaard worden door de overheidsbezuinigingen. Verder groeit de beroepsbevolking door demografische invloeden minder sterk dan de afgelopen decennia het geval was (UWV Werkbedrijf, 2011).

Als gevolg van deze economische ontwikkelingen zal de werkgelegenheidsgroei gedurende de periode 2013-2015, ten opzichte van de jaren 2011 en 2012, terugvallen. Voor Nederland gaat het UWV Werkbedrijf voor deze periode uit van een gemiddelde werkgelegenheidsgroei van circa 0,5%.

Ook voor Limburg is het de verwachting dat de werkgelegenheidsgroei gedurende de periode 2013-2015 lager ligt dan in de jaren 2011 en 2012 het geval was. Daarbij speelt de demografische factor in Limburg een relatief sterke rol. De werkgelegenheidsontwikkeling zal daardoor naar verwachting in Limburg ten opzichte van Nederland minder sterk blijven en iets boven de nullijn liggen.

## **4 Aanbodzijde van de arbeidsmarkt**

Centraal in dit hoofdstuk staat de aanbodzijde van de Limburgse arbeidsmarkt. Achtereenvolgens worden actuele gegevens gepresenteerd voor de potentiële beroepsbevolking, arbeidsparticipatie en beroepsbevolking.

### **4.1 Potentiële beroepsbevolking**

In staat 4.1 is de ontwikkeling weergegeven van de potentiële beroepsbevolking voor Nederland, Limburg en haar deelgebieden gedurende de periode 2009-2010. In de Provincie Limburg is het aantal inwoners in de leeftijdscategorie 15-64-jarigen gedurende de periode 2009-2010 met ongeveer 2.400 personen afgenomen. Binnen Limburg kent vooral Zuid-Limburg een relatief sterke afname van de potentiële beroepsbevolking (-0,4%). In Nederland daarentegen is de potentiële beroepsbevolking het afgelopen jaar nog gestegen.

#### Staat 4.1

##### Ontwikkeling potentiële beroepsbevolking 2009-2010

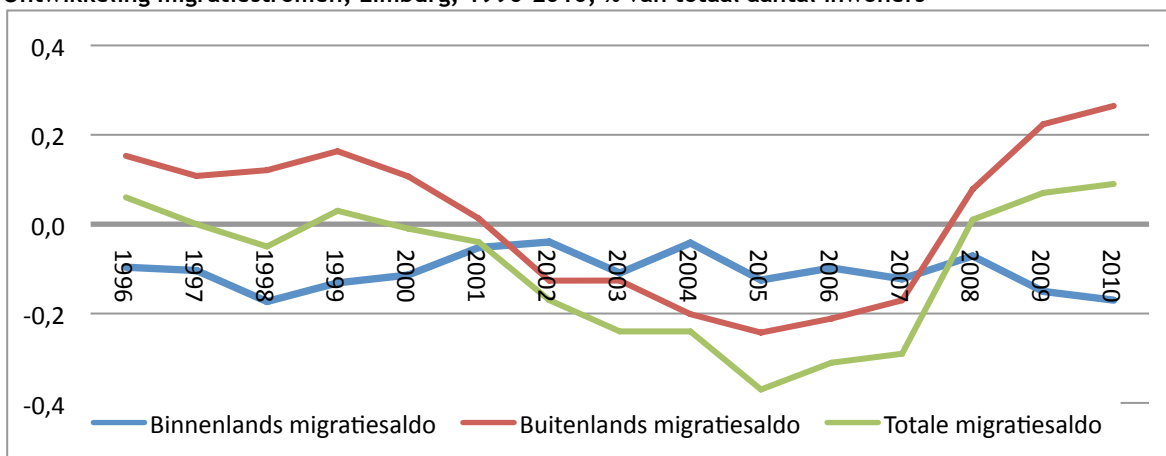
	2009	2010	Ontwikkeling 2009-2010	
			abs.	%
Nederland	16.575.000	16.655.000	80.000	0,5
Limburg	751.630	749.210	-2.420	-0,3
Noord-Limburg	186.630	186.370	-260	-0,1
Midden-Limburg	156.670	156.330	-340	-0,2
Zuid-Limburg	408.330	406.510	-1.820	-0,4

Bron: CBS, Etil/Research voor Beleid

De afname van de Limburgse potentiële beroepsbevolking past in de lijn zoals die in RAIL 2011 is opgenomen. Het tempo van de afname is het afgelopen jaar (-0,3%) wel minder snel geweest dan binnen RAIL 2011 werd verwacht (-0,5%). De minder negatieve ontwikkeling kan worden verklaard door een positievere ontwikkeling van het buitenlandse migratiesaldo. De afgelopen twee jaren is de woonmigratie richting het buitenland afgenomen (uitstroom minder groot), terwijl de MOE-landers ook steeds meer terug te zien zijn in de bevolkingsstatistieken. Van een dergelijke trendbreuk is bij het binnenlandse migratiesaldo van Limburg geen sprake. In figuur 4.1 is duidelijk te zien dat het binnenlandse migratiesaldo onverminderd negatief blijft.

Figuur 4.1

Ontwikkeling migratiestromen, Limburg, 1996-2010, % van totaal aantal inwoners



Bron: CBS, bewerking Etil/Research voor Beleid

Ondanks de positievere ontwikkeling van het buitenlandse migratiesaldo van de Provincie Limburg blijft het de verwachting dat de potentiële beroepsbevolking in Limburg de komende jaren af blijft nemen. De effecten van ontgroening en vergrijzing zijn daarvoor te groot.

Ook in de prognose van het UWW Werkbedrijf wordt uitgegaan van een daling van de potentiële beroepsbevolking. Gedurende de periode 2009-2012 gaat het UWW Werkbedrijf ervan uit dat de potentiële beroepsbevolking met ongeveer 16.000 personen afneemt, tot een niveau van 738.000. Deze afname is met -2,1% iets minder negatief dan de afname van -2,4% die in RAIL 2011 verwacht werd voor deze periode. Etil is van mening dat deze opwaartse bijstelling gezien de ontwikkeling van het buitenlandse migratiesaldo terecht is.

## 4.2 Participatiegraad

In staat 4.2 is de ontwikkeling van de participatiegraad weergegeven gedurende de periode 2009-2010<sup>3</sup>. De provincie Limburg kent ten opzichte van Nederland een relatief lage participatiegraad. Op basis van deze tabel kan verder geconcludeerd worden dat de participatiegraad het afgelopen jaar is afgenomen. De afname kan grotendeels verklaard worden door het ontmoedigingseffect als gevolg van de economische crisis. Mensen bieden zich minder snel aan op de arbeidsmarkt als er sprake is van een economische neergang. In het bijzonder is dit het geval bij jongeren die gedurende een recessie er eerder voor kiezen om verder te studeren.

### Staat 4.2

Participatiegraad, in % van de beroepsbevolking, 2009 en 2010

	2009	2010	Verskil %
Nederland	70,6	70,2	-0,5
Limburg	67,7	66,9	-0,8
Noord-Limburg	70,6	70,0	-0,6
Midden-Limburg	69,8	69,2	-0,6
Zuid-Limburg	65,6	64,5	-1,1

Bron: CBS, CPB, Etil/Research voor Beleid

Het is de verwachting dat de participatiegraad de komende jaren weer zal stijgen. Naast het gegeven dat de doorstudeerders op termijn alsnog op de arbeidsmarkt zullen instromen, leiden cohorteffecten (ouderen participeren steeds meer) en sociaal-culturele ontwikkelingen (vrouwen participeren steeds meer) tot een verdere toename van de participatie. Binnen de prognose van het UWV Werkbedrijf wordt ook uitgegaan van een verdere stijging van de participatiegraad.

## 4.3 Beroepsbevolking

De ontwikkeling van de beroepsbevolking is de resultante van de ontwikkeling van de potentiële beroepsbevolking en de arbeidsparticipatie. Staat 4.3 laat de beroepsbevolking zien voor 2009 en 2010, voor Limburg en de drie deelgebieden. In het jaar 2010 is de beroepsbevolking in de provincie Limburg met ongeveer 8.000 personen afgenomen. Ten opzichte van Nederland (-0,4%) kende de provincie Limburg (-1,6%) het afgelopen jaar een relatief sterke afname van de beroepsbevolking. Binnen de provincie Limburg is de beroepsbevolking relatief sterk afgenomen in Zuid-Limburg (-2,1%), terwijl de afname in Noord-Limburg (-1,0%) en Midden-Limburg (-1,1) vrijwel gelijk is.

<sup>3</sup> In 2009 heeft er een revisie plaatsgevonden van de EBB. Binnen deze update wordt aangesloten bij de meest actuele gegevens. De gegevens van 2009 wijken daardoor iets af van RAIL-gegevens. De participatiegraad voor Limburg in RAIL 2011 was voor het jaar 2009 67,3%, hetgeen nu echter 67,7% is.

### Staat 4.3

#### Ontwikkeling beroepsbevolking 2009-2010

	2009	2010	Ontwikkeling 2009-2010	
			abs.	%
Nederland	7.846.200	7.817.000	-29.200	-0,4
Limburg	508.950	500.900	-8.050	-1,6
Noord-Limburg	131.700	130.430	-1.270	-1,0
Midden-Limburg	109.320	108.130	-1.190	-1,1
Zuid-Limburg	267.930	262.340	-5.590	-2,1

Bron: CBS, CPB, Etil/Research voor Beleid

Binnen RAIL 2011 werd ervan uitgegaan dat de beroepsbevolking als gevolg van de naweën van de economische crisis ook in het jaar 2011 nog zou afnemen, waarna deze gedurende de periode 2012-2014 weer zou toenemen. Vanaf het jaar 2015 werd ervan uitgegaan dat de beroepsbevolking structureel zou dalen, aangezien de afvlakkende stijging van de participatiegraad niet langer in staat zou zijn om de daling van de potentiële beroepsbevolking te compenseren.

Gezien de positievere geluiden over de economische situatie en de positievere ontwikkeling van de potentiële beroepsbevolking in de provincie Limburg is het waarschijnlijk dat de beroepsbevolking in Limburg ook al in 2011 toeneemt.

Daarnaast is het mogelijk dat het omslagpunt naar een structurele daling van de beroepsbevolking als gevolg van de iets positievere ontwikkeling van potentiële beroepsbevolking iets naar achteren schuift.

## 5 Confrontatie van vraag en aanbod

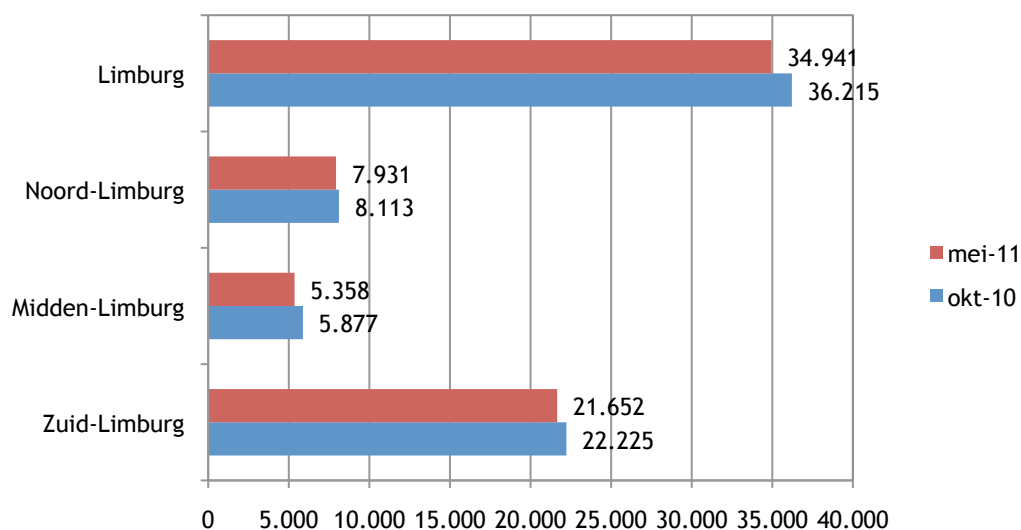
Op de arbeidsmarkt treffen de vraag naar en het aanbod van aanbod elkaar. In de praktijk blijkt dat vraag en aanbod niet precies op elkaar aansluiten, waardoor discrepanties ontstaan, zoals ook te zien was in RAIL 2011. In dit hoofdstuk worden actuele gegevens getoond over de knelpunten aan de vraagzijde aan de aanbodzijde, in de vorm van werkloosheid. Ook wordt een update gegeven van de arbeidsmarktkrapte zoals gemeten door UWV WERKbedrijf. Deze wordt berekend door de openstaande vacatures te combineren met de werkloosheid.

### 5.1 Werkloosheidsontwikkeling

Discrepanties aan de aanbodzijde van de arbeidsmarkt worden in beeld gebracht met behulp van werkloosheidscijfers. Werkloosheid wordt uitgedrukt in het aantal niet-werkende werkzoekenden (NWW).

Om de regionale werkloosheid te kunnen vergelijken met het landelijk gemiddelde wordt het aantal niet-werkende werkzoekenden uitgedrukt als percentage van de beroepsbevolking. In Limburg was het NWW-percentage in 2010 7,8%. In Zuid-Limburg was dit 9%, in Noord-Limburg 6,9% en in Midden-Limburg 6,1%.

**Figuur 5.1**  
**Ontwikkeling aantal niet-werkende werkzoekenden oktober 2010 vs mei 2011**



Bron: UWV Werkbedrijf

Met betrekking tot de samenstelling van de groep niet-werkende werkzoekende in Limburg kan worden gezegd dat ouderen en hoger opgeleiden minder van de daling in werkloosheid profiteren:

- Het aandeel niet-werkende werkzoekenden met maximaal een VMBO opleiding was in mei 2011 48,7%, (48,6% eind december 2010). Dit percentage is iets hoger dan landelijk (47,9% in mei 2011). In mei 2011 kende Limburg een relatief groter aandeel middelbaar opgeleide niet-werkende werkzoekenden dan landelijk (39,1% tegenover 36,9%) en een relatief kleiner aandeel hoger opgeleiden (12,2% tegenover 15,2%).
- Het aandeel werklozen jonger dan 27 jaar in Limburg was in mei 2011 10,1%, vergeleken met 10,9% eind december 2010. De groep 45-plussers binnen de niet-werkende werkzoekenden is licht gegroeid, van 54,1% in december 2010, tot 54,9% in mei 2011.

Binnen RAIL 2011 werd ervan uitgegaan dat het aantal niet-werkende werkzoekenden (NWW) in Limburg gedurende de periode 2011 en 2012 af zou nemen. Daarbij werd in het jaar 2011 van een iets beperktere daling uitgegaan dan in het jaar 2012. In de nieuwe arbeidsmarktprognose (juni 2011) van het UWV Werkbedrijf wordt voor de periode 2011-2012 uitgegaan van een grotere afname van het aantal NWW. Het uiteindelijke aantal niet-werkende werkzoekenden daalt volgens deze prognose van 37.500 in 2010 naar circa 35.000 in 2011 en 33.000 in 2012.

Binnen de landelijke prognose van het UWV Werkbedrijf houden de vraag en aanbodontwikkelingen elkaar op de middellange termijn min of meer in evenwicht. De verdere afname van het aantal niet-werkende werkzoekenden zal daardoor in Nederland beperkt zijn. Landelijk neemt gedurende de periode 2013-2016 het aantal NWW met slechts 14.000 af. Voor Limburg zijn er nog geen werkloosheidsprognoses beschikbaar voor de periode 2013-2016. Bij de afname van de werkloosheid spelen demografische invloeden (ontgroening en vergrijzing) echter een belangrijke rol. In Limburg spelen deze factoren een sterkere rol dan in Nederland het geval is. Het is daardoor de verwachting dat het aantal NWW binnen Limburg sneller af kan nemen dan voor Nederland verwacht wordt.

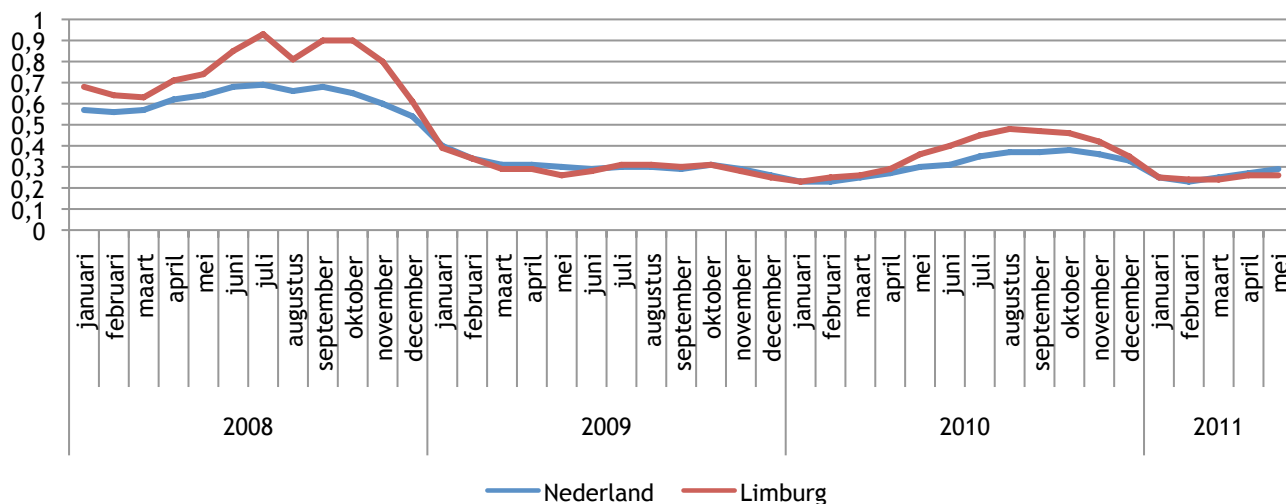
## 5.2 Huidige arbeidsmarktkrapte

Een indicator voor de huidige arbeidsmarktkrapte is de Krapte-indicator van UWV WERKbedrijf. De Krapte-indicator wordt berekend door het aantal bij UWV WERKbedrijf openstaande vacatures te delen door het aantal niet-werkende werkzoekenden dat korter dan zes maanden staat ingeschreven. Hoe hoger de score van de Krapte-indicator, des te krappere de arbeidsmarkt (en dus hoe groter de arbeidsmarktkansen voor kortdurend werklozen). De Krapte-indicator richt zich op beroepen tot en met MBO-niveau, omdat de vacatures voor hoger opgeleiden bij UWV WERKbedrijf ondervertegenwoordigd zijn. Verder is de Krapte-indicator onderhevig aan seizoeninvloeden (piek in de zomermaanden, dal in de wintermaanden).

Figuur 5.1 laat de krapte-indicator zien voor de periode januari 2008-mei 2011. De krapte op de arbeidsmarkt is als gevolg van de crisis in de tweede helft van 2008 en in 2009 tijdelijk verdwenen. In februari 2011 waren zowel de Nederlandse als de Limburgse arbeidsmarkt zeer ruim, maar inmiddels is de arbeidsmarkt iets krappere geworden.

Figuur 5.1

Krapte-indicator\* voor (het totaal aan) elementaire, lagere en middelbare beroepen in Nederland en Limburg, januari 2008 - oktober 2010



\* Normen: zeer ruim (0 - 0,24); ruim (0,25 - 0,39); gemiddeld (0,40 - 0,54); krap (0,55 - 0,69); zeer krap (0,70 en hoger).

Bron: UWV WERKbedrijf; Etil/Research voor Beleid.